

Description de l'application

L'interface ODBC2CS a pour but de simplifier et sécuriser les procédures d'impression de vos étiquettes en s'appuyant sur le moteur d'impression du logiciel Codesoft de l'éditeur Teklynx au travers d'une « interface bouton » fonctionnelle sans souri.

En n'affichant que le strict nécessaire, l'interface élimine les besoins en formation des utilisateurs.

L'opérateur tape une référence, et valide l'impression avec une seule touche !

L'administration est verrouillée par mot de passe, évitant toutes modifications éventuelles de vos masques d'impression.

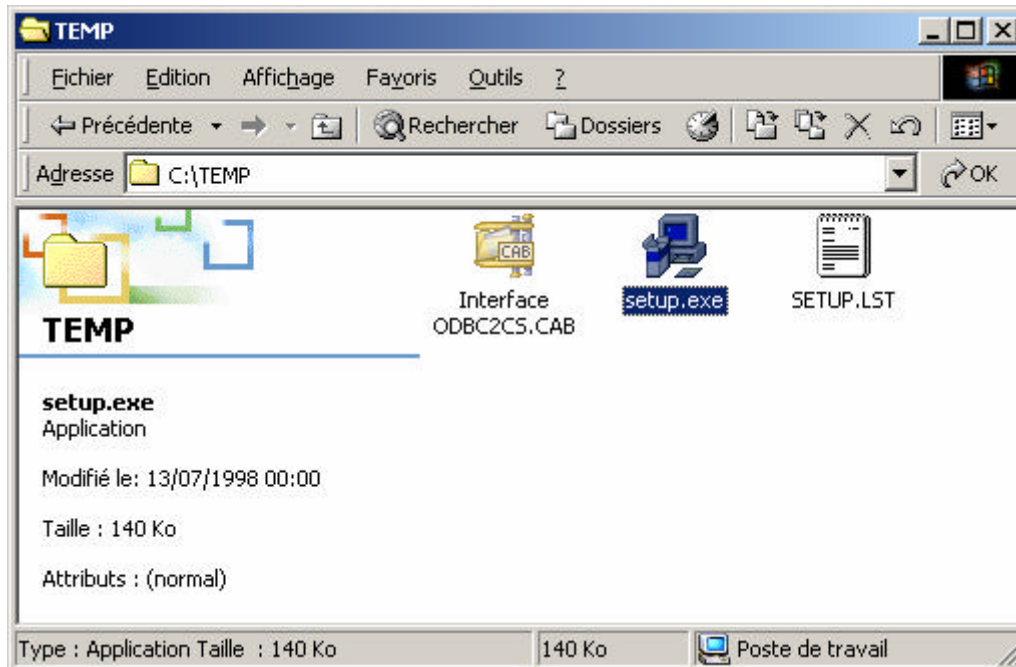
Les informations variables sont issues d'une source de données. Tous les champs variables sont transférés au logiciel Codesoft Entreprise ou Run-time.

Il vous suffit de créer des masques contenant le nom des champs de votre base de données pour voir ceci renseignés automatiquement.

Il reste possible d'initialiser un compteur ou une variable indépendante de la base (numéro de lot par exemple).

Installation de l'interface

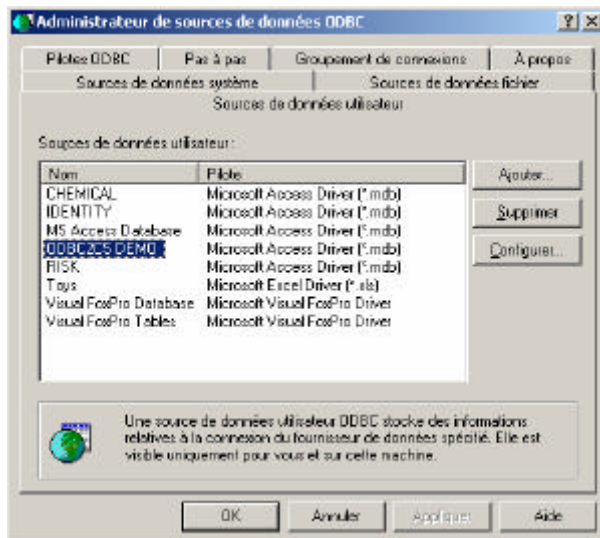
- Décompressez le fichier Zip dans un répertoire temporaire :



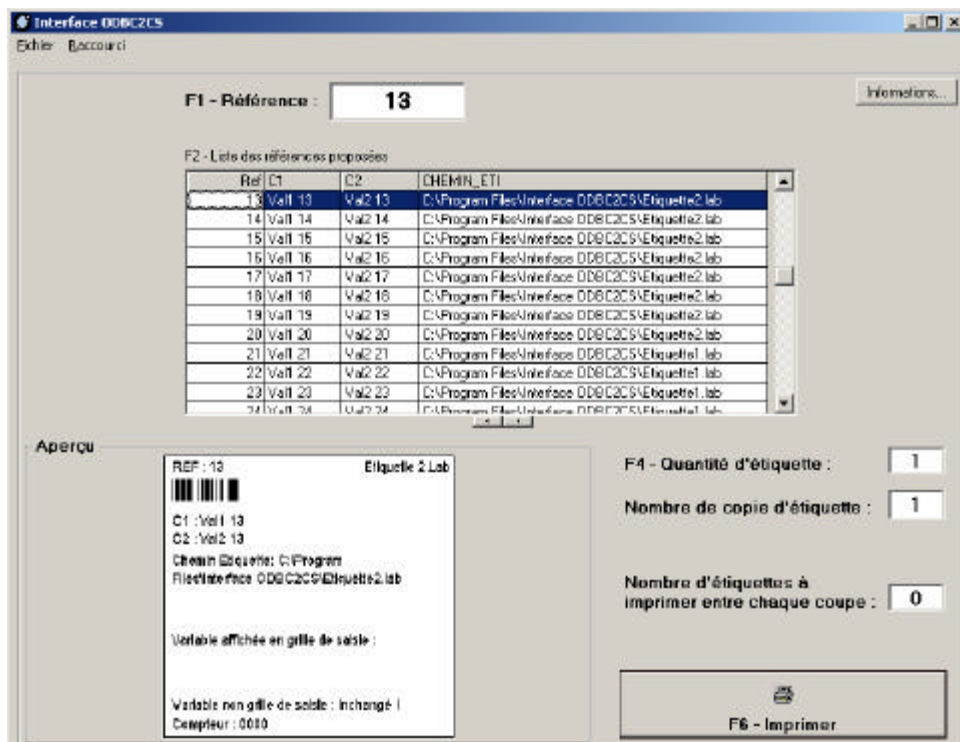
- Exécutez le fichier Setup.exe puis suivez les instructions d'installation de l'assistant.
- Si l'assistant vous indique que certains fichiers système ne peuvent être copiés, sélectionnez ignoré puis continuez la procédure d'installation.

Démarrage de l'application

- Cliquez sur « Démarrer / Programmes / ODBC2CS – CODEoDIS / ODBC2CS
- L'application démarre.
- Une source de données utilisateur nommée ODBC2CS est créée :

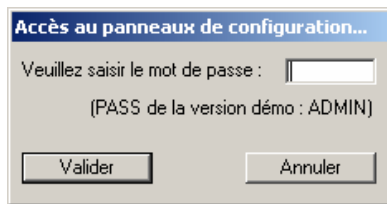


- L'interface s'initialise en s'appuyant sur les données issue de la source :



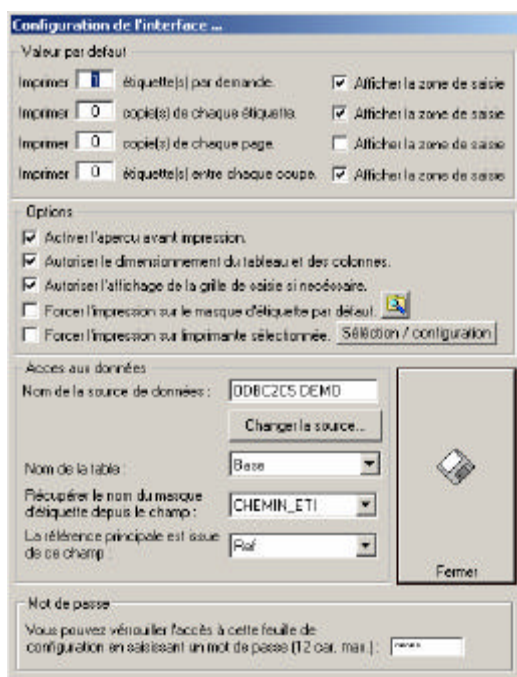
Configuration de l'interface

- Le menu de l'application est volontairement succinct. Le but de l'interface étant de simplifier l'édition d'étiquette via le logiciel Codesoft, celle-ci ne présente que les informations nécessaires à l'édition.
- Le menu « Fichier / Option » vous permet d'administrer l'interface.



Le passe par défaut est « ADMIN » en majuscule !

- La feuille de paramétrage vous présente toutes les options personnalisables :



Les valeurs par défaut

Il vous est permis de définir une valeur par défaut pour chaque paramètre de demande d'impression.

Vous pouvez également décider d'afficher ou de masquer les zones de saisies de chaque paramètre.

- Si vous décidez d'afficher les zones de saisies, celles-ci seront automatiquement réinitialisées à leur valeur par défaut après chaque demande d'impression.
- Si vous décidez de ne pas afficher les zones de saisie, les demandes d'impression seront réalisées en s'appuyant sur les valeurs par défaut.

Les options

Aperçu avant impression

Vous pouvez choisir de générer un aperçu avant impression.

Cette option implique que toutes les données relatives à la référence sélectionnée soient transmises au moteur d'impression Codesoft et nécessite des ressources supplémentaires. Les informations pré visualisées correspondent scrupuleusement à

l'édition générée.

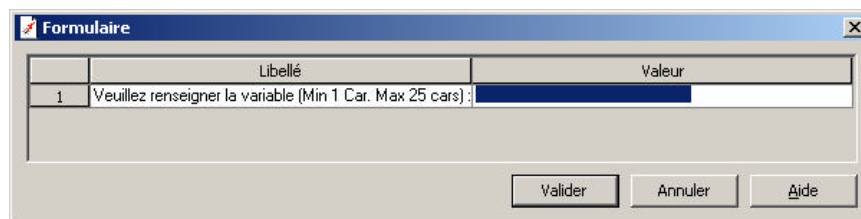
Nous vous conseillons de cocher cette option si vous bénéficiez d'un système récent.

Dimension du tableau des données

En déclarant votre propre base de données, il se peut que la présentation des champs ainsi que la largeur de la grille de données ne soit pas suffisante. Cette option vous permet d'afficher un contrôle autorisant l'agrandissement et la réduction de la grille de saisie. Cette option déverrouille également la largeur des colonnes. Une fois paramétrées, ses informations sont automatiquement sauvegardées.

Affichage de la grille de saisie

Le logiciel Codesoft permet l'affichage d'une grille de saisie avant impression autorisant la saisie d'information variable au moment de l'impression. Cette option peut se révéler utile pour transmettre une information variable indépendante de votre base de données comme par exemple un numéro de lot ou encore la première valeur d'un compteur incrémenté.



Vous pouvez également décider d'afficher ou de masquer les zones de saisies de chaque paramètre.

- Si vous décidez d'afficher les zones de saisies, celles-ci seront automatiquement réinitialisées à leur valeur par défaut après chaque demande d'impression.

Forcer l'impression avec un masque définit

Il est possible de préciser un nom de masque d'étiquette spécifique pour chaque enregistrement de votre base de données. Pour cela, ajoutez un champ à votre base de données et renseignez le nom du masque en appuyant sur le fichier de démonstration.

Si vous n'utilisez qu'un seul et unique masque d'étiquette, sélectionnez votre masque d'impression par défaut et cochez la case correspondante.

Si vous ne cochez pas cette case, le masque par défaut ne sera utilisé que lorsque le champ indiquant le chemin vers votre masque n'est pas renseigné.

Forcer l'impression sur une imprimante spécifique

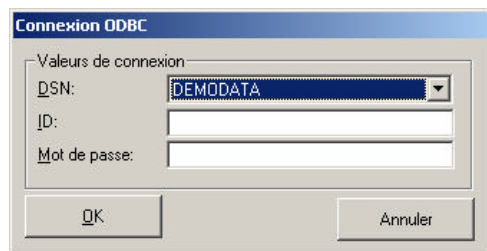
Le logiciel Codesoft mémorise l'imprimante et le port de communication utilisés pour créer le masque. Cette imprimante peut alors être définie comme imprimante par défaut du masque.

Si vous désirez forcer l'impression de vos étiquettes sur une imprimante différente, sélectionnez l'imprimante que vous souhaitez puis cochez la case correspondante.

L'interface se chargera de préciser que l'imprimante par défaut du masque ne sera pas utilisée et pré-chargera le bon pilote avant de générer l'aperçu avant impression.

Accès aux données

Pour modifier le nom de la source ODBC utilisée, cliquez sur le bouton « Changer la source... » :



Sélectionnez la nouvelle source puis précisez la table à utiliser ainsi que le champ de référence unique d'appel d'une référence.

Si vous avez défini un masque particulier pour chaque enregistrement, précisez le nom du champ correspondant.

Mot de PASS

Vous pouvez modifier le « mot de passe » par défaut. Saisissez votre nouveau mot de passe puis fermez la fenêtre.

Utilisation de l'interface

- La zone de saisie « F1 – Référence » est utilisée pour indiquer la référence clé de votre base de données. (Valeur unique identifiant chaque enregistrement.)
- Saisissez les premiers caractères de votre référence, la ligne correspondante de votre fichier source est alors surlignée.

La saisie de votre référence est incrémentiel et discriminatoire :

Exemple : Votre fichier contient deux références commençant par « 1 », la référence « 1 » et la référence « 13 ».

En saisissant « 1 », l'interface se positionne sur la première occurrence trouvée : « 1 ».

En saisissant « 3 » à la suite, l'interface se positionne sur le deuxième enregistrement correspondant : « 13 ».

Si vous saisissez un autre caractère, par exemple le 5, le logiciel recherche une référence nommée « 135 ». Celle-ci étant inexistante du fichier de données, l'interface réinitialise la zone de recherche « F1-Référence » pour permettre une nouvelle saisie sans à avoir à supprimer la recherche infructueuse.